

**NRH** stödjer forskning, utbildning och spridning av kunskap om skador som kan uppstå efter våld mot kotpelare och huvud. Skador som alltför ofta medför bestående och invalidiserande besvär.

**NRH** verkar för att upplysa politiker och andra beslutsfattare om behovet av förbättrad diagnostik och mer jämställd vård för de som drabbats av nack-, rygg- och/eller hjärnskada. Principen om alla människors lika värde och rätt till vård skall gälla.



**Besök våra hemsidor:**

[www.nackskada.se](http://www.nackskada.se), [www.whiplashinfo.se](http://www.whiplashinfo.se)

**E-post:** forening@nackskada.se

**Adress:** Personskadeföreningen NRH,  
Box 4, 671 21 Arvika

**Org nr:** 802496 – 4085

**I samverkan med:**



Varje patient som drabbats av ett direkt eller indirekt våld mot kotpelare och/eller huvud borde tidigt i förloppet få lämna en fullständig symptombeskrivning (besvärskartläggning). De borde också undersökas noggrant och strukturerat både manuellt och, vid behov, med bild- och andra diagnostiska metoder. Detta särskilt med inriktning på eventuell nervpåverkan och/eller instabilitet i kotpelaren. När detta inte sker söker sig många patienter utomlands för att få hjälp och riskerar därmed att bli "vårdflyktingar".

---

*Vårdguiden 1177 har uppdaterats  
beträffande whiplashrelaterat våld i  
enlighet med aktuell vetenskap.*

---

**Föreningen förvaltar NRH Fonden – Nack-, Rygg- & Hjärnskadefonden**, en minnesfond som kom till för att hedra och säkerställa en fortsättning av Tomas Alsbro's arbete och stora engagemang för att sprida information och kunskap om nack-, rygg- och hjärnskador till följd av trauma. Föreningens styrelse beslutar vilka projektändamål som ska stödjas. För att anslag skall kunna beviljas skall projektet ha potential att öka kunskapsspridning i ämnet så att det kan gynna de skadade.



*Vänligen, ge en gåva till förmån  
för Nack-, Rygg- och  
Hjärnskadades möjlighet till  
adekvat utredning och  
behandling.*

**Vänligen gör din insättning på  
NRH Fonden – Nack-, Rygg- och  
Hjärnskadefonden via**

**Pg: 900 532-3**

**Bg: 900-5323**

**Swish: 123-054 05 67**



I Sverige är varje år runt 100 000 individer med om en trafikolycka som innebär risk för skada. Omkring 30 000 får akuta besvär tydande på nackskada. En del får också besvär talande för rygg- och/eller hjärnskada. Andra skadas i olyckor vid fall, dykning eller idrott. En del av de skadade blir helt återställda men andra utvecklar bestående och med tiden förvärrade besvär. Andelen skadade som får bestående besvär varierar. I en studie från Göteborg visades att så många som 55 % hade utvecklat bestående besvär 17 år efter nacktrauma.

Bunketorp L, Nordholm L, Carlsson J. A descriptive analysis of disorders in patients 17 years following motor vehicle accidents. Eur Spine J 2002;11(3):227-34.

**De som drabbas** av bestående besvär efter våld mot kotpelare och/eller huvud har ofta svårt att få adekvat utredning av sina skador. Många upplever att de inte tas på allvar eller bedöms som psykiskt svaga. Konsekvensen av bristfällig utredning kan bli felaktig eller ospecifik diagnos vilket i sin tur kan medföra felaktig bedömning hos Försäkringskassa och försäkringsbolag. Detta kan i sin tur leda till ekonomisk misär för den skadade och dess närstående.

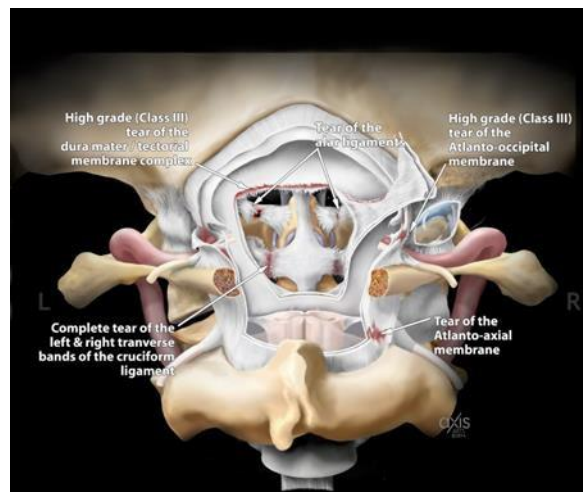


Bild: Ron Tribell/Axis Arts

**Det har länge** uppmärksammats att nacktrauma kan medföra svårt livslångt invaliditetstillstånd beroende på nackskada. Dock har kliniker och forskare inte kunnat visa dessa skador med tillgänglig bilddiagnostik. Sedan slutet av 1990-talet har framför allt magnetkamerateknik (MRT) utvecklats så pass att man nu kan påvisa vissa skador i leder och stödjevåvnader. I bifogad figur ovan ses exempel på skador man kunnat upptäcka med så kallad funktionell upright MRT. Dessa skador kan störa nervfunktion och sekundärt påverka t.ex. muskel-, balans- och koordinationsförmåga.

**För att förbättra** omhändertagandet av personer med nack-, rygg- och/eller hjärnskada krävs utbildning och forskning. Utbildning för att öka kunskaperna bland vård-/försäkringspersonal. Forskning för att långsiktigt utvärdera och optimera diagnostik och behandling. Därtill behöver inrättas centra med specialkompetens och teknisk utrustning för högkvalitativ funktionell bilddiagnostik som idag finns i andra länder men saknas i Sverige. Vi behöver också skapa strukturerade kvalitetsregister där personer som skadats kan dokumentera sina besvär via nätet, t.ex. 1177 Vårdguiden, och därifrån få råd och ledning och evidensbaserad vård. För att uppnå dessa mål måste beslutsfattare förstå att behovet är stort och agera därefter.

---

**NRH vill förbättra vården! Vi behöver ditt stöd för att fler patienter med nack-, rygg- och/eller hjärnskada ska få adekvat utredning, diagnos och behandling samt individanpassad rehabilitering. Vårt mål är en patient- och rättssäker framtid för alla som drabbats av trauma.**

---